



## **Osisko meldet mehrere neue hochgradige Goldentdeckungen neben den Hauptlagerstätten auf dem Goldprojekt Cariboo**

### **Fortsetzung der Abgrenzung und Erweiterung mehrerer hochgradiger Gangkorridore**

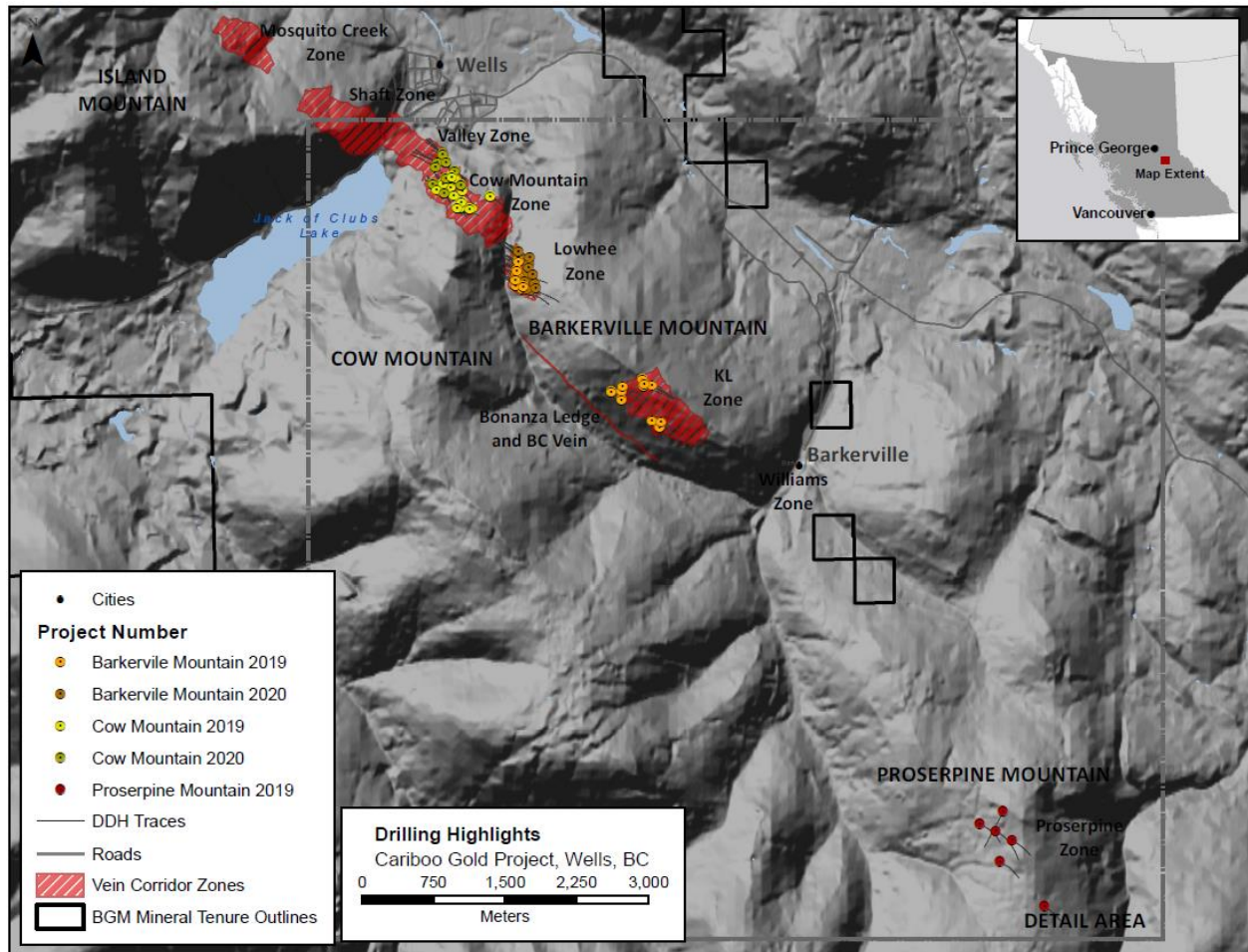
**MONTREAL, 5. Oktober 2020** - Osisko Gold Royalties Ltd („Osisko“ oder das „Unternehmen“ - <https://www.commodity-tv.com/ondemand/companies/profil/osisko-gold-royalties-ltd/>) (TSX & NYSE: OR) gibt die Bohrerergebnisse aus dem Definitions- und Erweiterungsbohrprogramm auf dem Goldprojekt Cariboo („Cariboo“) im zentralen British Columbia bekannt.

Sean Roosen, Chair und CEO von Osisko, kommentierte: „Seit Osisko sich zum ersten Mal am Cariboo-Projekt beteiligte, sind wir von seinem potenziellen Ausmaß und der Bedeutung innerhalb des Sektors fest überzeugt gewesen. Die jüngsten Bohrerergebnisse bestätigen weiterhin unsere These, dass Cariboo nicht nur ein Bergbauprojekt, sondern ein Bergbaubezirk ist. In einer separaten Pressemitteilung haben wir angekündigt, dass Cariboo das Vorzeige-Asset der neu gegründeten Osisko Development Corp. wird. Ich freue mich darauf, das Team zu leiten, das Cariboo in Richtung des Status eines mittleren Produzenten avanciert.“

Im Jahr 2019 durchteuften die Bohrungen in Cariboo erfolgreich die Ausläufer der vererzten Gangkorridore in Fallrichtung bis zu einer Tiefe von 700 m und bestätigten hochgradige Abschnitte innerhalb der aktuellen Ressource. Das Unternehmen machte auch mehrere neue Entdeckungen, mittels Step-out-Bohrungen im Streichen der bekannten Lagerstätten, um eine Streichlänge von 15 Kilometern des vererzten Systems abzugrenzen (Abbildungen 1 und 2). Auf diese neuen Entdeckungen folgen jetzt die unten beschriebenen Bohrprogramme mit dem Ziel, mittels anhaltendem Erfolg Cariboo bedeutende Ressourcen hinzuzufügen.

In diesem Jahr begannen wir eine 40.000 m umfassende Kernbohrkampagne, die sich auf die Erweiterung der Lowhee Zone und die weitere Abgrenzung der Lagerstätten Cow und Valley konzentriert (Abbildung 1). Nach einer Verzögerung im Zusammenhang mit COVID-19 sind derzeit drei Bohrgeräte auf Cariboo in Betrieb. Im Oktober wird ihre Anzahl auf acht steigen.

Abbildung 1: Lage der in dieser Pressemitteilung besprochenen Bohrungen



Auf Cow wurden im Jahr 2019 insgesamt 72 Bohrungen mit einer Gesamtlänge von 16.000 m niedergebracht. Seit Jahresbeginn wurden 22 Bohrungen mit einer Gesamtlänge von 4.350 m niedergebracht (Abbildung 4). Die Bohrungen grenzen weiterhin die von CM-20-009 aufgezeigten hochgradigen Gangkorridore ab. Diese Bohrung lieferte **25,79 g/t Au über 6,30 m** einschließlich einer höhergradige Probe mit **99,8 g/t Au über 0,55 m**. Kürzlich wurden **6.530 g/t Au über 0,50 m** 10 Meter unterhalb eines modellierten Gangkorridors von Bohrung CM-20-018 durchteuft, was das höchste Analyseergebnis ist, das in allen bis dato auf dem Goldprojekt Cariboo niedergebrachten Bohrungen angetroffen wurde.

In der Valley Zone wurden im Jahr 2020 57 Bohrungen mit einer Gesamtlänge von 11.000 m niedergebracht. In dieser Pressemitteilung werden die ersten erhaltenen Analyseergebnisse besprochen. Zu den wichtigsten Ergebnissen zählen **9,99 g/t Au über 5,95 m**, einschließlich **84,5 g/t Au über 0,50 m** in Bohrung CM-20-025. Der Großteil der für den Rest des Jahres 2020 geplanten Bohrungen wird in den Gangkorridoren der Valley Zone niedergebracht. Die Valley Zone wurde seit 2017 nicht mehr mittels

Bohrungen überprüft, und es besteht ein erhebliches Potenzial, der Lagerstätte sowohl geschlussfolgerte als auch angezeigte Ressourcen hinzuzufügen.

Auf Barkerville Mountain zeigt die neu entdeckte Lowhee Zone, die als versetzter Ausläufer der Lagerstätte Cow Mountain in Streichrichtung interpretiert wird, mittels systematischer Explorationsbohrungen schnell hochgradige Gangkorridore. Diese Pressemitteilung enthält die Bohrerergebnisse der restlichen 11 Bohrungen, die im Jahr 2019 auf KL niedergebracht wurden, der restlichen 20 Bohrungen auf Lowhee, die im Jahr 2019 niedergebracht wurden, und der ersten 24 Bohrungen auf Lowhee, die im Jahr 2020 niedergebracht wurden (Abbildung 5).

In der Lowhee Zone wurden bis dato 48 Bohrungen mit einer Gesamtlänge von 18.000 m niedergebracht. Zu den jüngsten Ergebnissen in Lowhee gehören **20,66 g/t Au über 12,80 m** mit einer Probe von **352 g/t Au über 0,65 m**, die aus einer Tiefe von 100 m unter der Oberfläche stammt (Explorationsbohrung BM-19-105). BM-19-109 durchteufte **10,53 g/t Au über 18,70 m**. Mehrere Abschnitte mit mehr als 100 g/t Au einschließlich **186,5 g/t Au** über 0,50 m in Bohrung BM-19-101, **327 g/t Au** über 0,50 m in BGM-19-111, **159 g/t Au** über 0,50 m in BM-20-013 und **249 g/t Au** über 0,55 Meter in BM-20-016. Die Lowhee Zone wurde bis zu einer vertikalen Tiefe von durchschnittlich 350 Metern entlang der aktuellen Streichrichtung von 300 m x 500 m abgebohrt und ist in alle Richtungen offen.

In der **KL Zone**, die sich im Liegenden der Lagerstätten Bonanza Ledge und BC Vein befindet, wurden im Jahr 2019 insgesamt 87 Bohrungen mit einer Gesamtlänge von 36.000 m niedergebracht. Zu den jüngsten Ergebnissen aus der KL Zone zählen **11,87 g/t Au über 5,80 m** in BM-19-079 und **8,84 g/t Au über 10,40 m** in BM-19-093. Die scheinbare Streichlänge dieses Systems beträgt 1,5 Kilometer. Dies geht aus den jüngsten Bohrerergebnissen und den detaillierten lithologischen und strukturellen Kartierungsprogrammen des Unternehmens hervor, die in den letzten zwei Jahren durchgeführt wurden. Abbildung 5 zeigt die Bohrstellen auf Lowhee und KL.

Im Jahr 2019 wurden mit den Bohrungen in Cariboo mehrere neue Entdeckungen gemacht, darunter der **Proserpine Mountain**, der sich 6 Kilometer südöstlich der Mine Bonanza Ledge des Unternehmens befindet. Basierend auf detaillierten geologischen Kartierungs- und Probenentnahmeprogrammen, die im Jahr 2019 durchgeführt wurden (Abbildung 2), sind über eine Streichlänge von 1 km 6 Bohrungen mit einer Gesamtlänge von 2.675 niedergebracht worden. Eine stratigraphische Bohrung wurde niedergebracht, um die Ausdehnung der höffigen Sandsteineinheit zu definieren, und fünf Bohrungen dienten zur Erkundung verzerrter Gangkorridore.

Das Programm war erfolgreich bei der Entdeckung hochgradiger, verzerrter axialplanarer Gänge ähnlich jenen in den in fünf der sechs Bohrungen auf Cow und Island Mountains. Zu den wichtigen Analyseergebnissen zählen **17,78 g/t Au über 5,60 m** in PSP-19-002, nur 50 m unter der Oberfläche. Die Lage der Bohrungen ist in Abbildung 6 angegeben und sie werden in einem durchschnittlichen Abstand von 300 Metern niedergebracht. Das System ist in alle Richtungen offen und hoffige Bereiche bleiben in Streichrichtung ungeprüft. Das Unternehmen bringt derzeit weitere Kernbohrungen mit einer Gesamtlänge von 6.000 m auf Proserpine nieder, um diese ersten positiven Ergebnisse weiter zu verfolgen und auszudehnen.

Weitere wichtige Analyseergebnisse der Bohrungen von 2019 bis 2020 in den Bereichen Cow Mountain, Valley, Lowhee, KL und Proserpine sind unten aufgeführt.

#### **Cow Mountain – ausgewählte Analyseergebnisse:**

- CM-19-029: 9,47 g/t Au über 11,40 m
- CM-19-030: 5,50 g/t Au über 32,55 m einschließlich 25,67 g/t Au über 4,95 m
- CM-19-044: 20,94 g/t Au über 3,50 m
- CM-19-055: 15,87 g/t Au über 8,70 m einschließlich 98,20 g/t Au über 0,90 m

- CM-19-057: 73,80 g/t Au über 0,90 m
- CM-19-059: 51,90 g/t Au über 1,45 m
- CM-19-070: 16,56 g/t Au über 5,20 m
- CM-19-071: 18,70 g/t Au über 7,00 m
- CM-19-072: 7,75 g/t Au über 9,40 m
- CM-20-003: 27,21 g/t Au über 5,55 m einschließlich 179,5 g/t Au über 0,80 m
- CM-20-006: 66,40 g/t Au über 0,65 m
- CM-20-009: 25,79 g/t Au über 6,30 m einschließlich 99,8 g/t Au über 0,55 m
- CM-20-009: 18,11 g/t Au über 3,50 m einschließlich 47,7 g/t Au über 1,15 m
- CM-20-015: 16,83 g/t Au über 3,60 m einschließlich 117,50 g/t Au über 0,50 m
- CM-20-018: 6.530 g/t Au über 0.50 m
- CM-20-022: 13,58 g/t Au über 3,90 m

#### **Valley Zone - ausgewählte Analyseergebnisse:**

- CM-20-025: 9,99 g/t Au über 5,95 m einschließlich 84,5 g/t Au über 0,50 m
- CM-20-029: 6,59 g/t Au über 5,90 m
- CM-20-031: 6,28 g/t Au über 16,0 m
- CM-20-031: 5,58 g/t Au über 11,8 m

#### **KL Zone - ausgewählte Analyseergebnisse**

- BM-19-079: 11,87 g/t Au über 5,8 m
- BM-19-094: 9,46 g/t Au über 5,85 m

#### **Lowhee Zone - ausgewählte Analyseergebnisse**

- BM-19-093: 8,84 g/t Au über 10,4 m einschließlich 58,10 g/t Au über 0,80 m und 70,0 g/t Au über 0,50 m
- BM-19-101: 40,25 g/t Au über 2,50 m einschließlich 186,5 g/t Au über 0,50 m
- BM-19-102: 5,76 g/t Au über 6,75 m
- BM-19-105: 20,66 g/t Au über 12,80 m einschließlich 352 g/t Au über 0,65 m
- BM-19-109: 10,53 g/t Au über 18,7 m einschließlich 109,5 g/t Au über 0,50 m und 90,1 g/t Au über 0,50 m
- BM-19-111: 6,82 g/t Au über 9,25 m einschließlich 60,60 g/t Au über 0,50 m
- BM-19-111: 327 g/t Au über 0,5 m
- BM-20-001: 44,40 g/t Au über 0,85 m
- BM-20-004: 4,18 g/t Au über 7,90 m
- BM-20-007: 44,92 g/t Au über 2,10 m einschließlich 137,5 g/t Au über 0,50 m
- BM-20-007: 12,07 g/t Au über 7,5 m einschließlich 120,0 g/t Au über 0,50 m
- BM-20-013: 13,20 g/t Au über 10,60 m einschließlich 159 g/t Au über 0,50 m
- BM-20-014: 64,00 g/t Au über 0,60 m
- BM-20-015: 25,29 g/t Au über 2,00 m einschließlich 58,6 g/t Au über 0,80 m
- BM-20-016: 99,70 g/t Au über 0,50 m
- BM-20-016: 249,0 g/t Au über 0,55 m
- BM-20-020: 9,29 g/t Au über 4,65 m einschließlich 68,1 g/t Au über 0,50 m
- BM-20-020: 18,18 g/t Au über 10,2 m einschließlich 91,4 g/t Au über 0,50 m

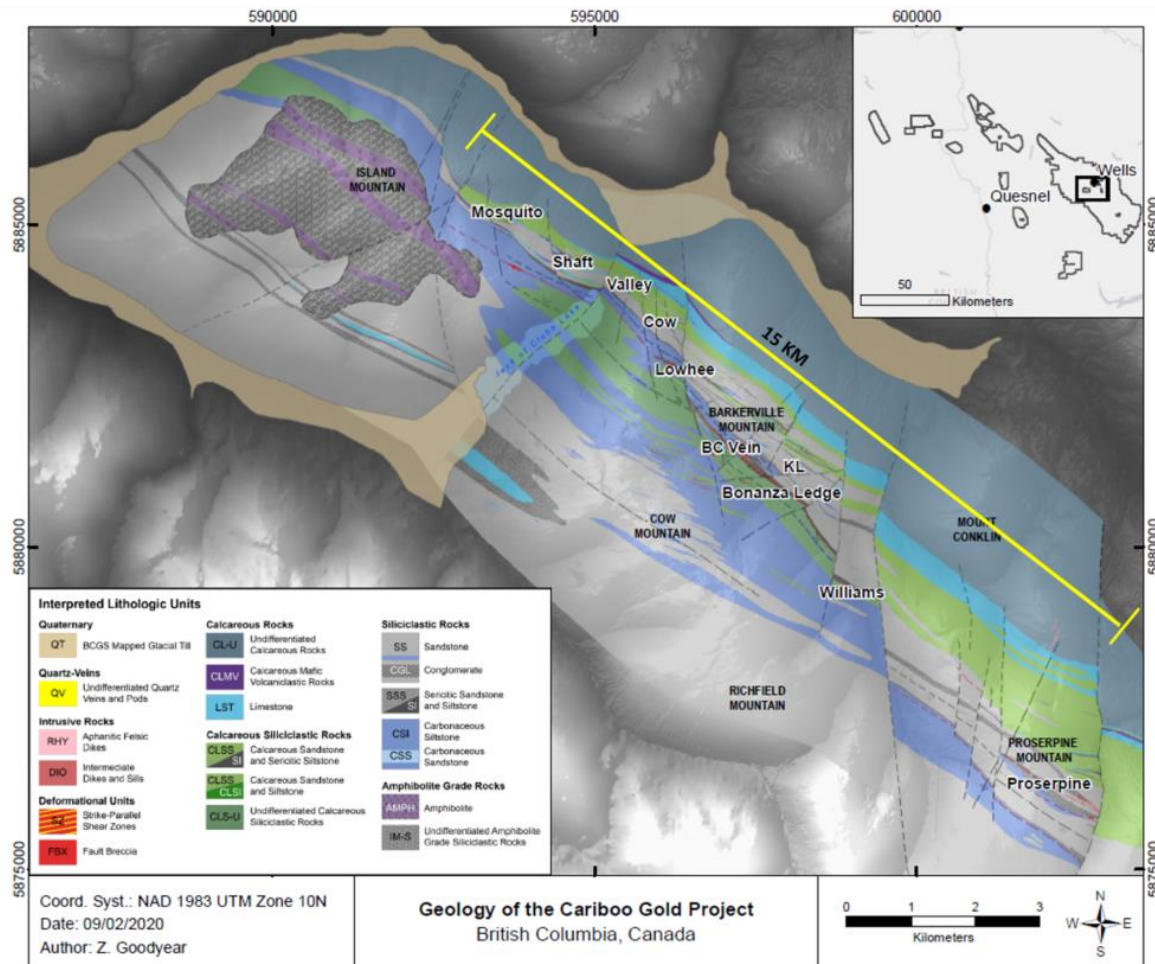
#### **Proserpine - ausgewählte Analyseergebnisse**

- PSP-19-001: 16,70 g/t Au über 0,50 m
- PSP-19-002: 17,78 g/t Au über 5,60 m einschließlich 112 g/t Au über 0,60 m und 30,70 g/t Au über 1,00 m
- PSP-19-002: 26,08 g/t Au über 3,00 m einschließlich 84,90 g/t Au über 0,90 m
- PSP-19-003: 95,20 g/t Au über 0,50 m

Verzerte Quarzgänge auf dem Goldprojekt Cariboo fallen im allgemeinen subvertikal ein und streichen nach Nordosten. **Gangkorridore sind definiert als ein dichtes Netzwerk verzerrter Quarzgänge innerhalb der F3-Faltenachse und dieses Netzwerk befindet sich in Sandsteinen. Gangkorridore werden mit einer Mindestmächtigkeit von 2 m modelliert, und einzelne Gänge in jedem Korridor haben eine Mächtigkeit von Millimetern bis zu mehreren Metern.** Die modellierten Gangkorridore für die Ressourcenaktualisierung umfassen die interne Verdünnung des subökonomischen Sandsteins innerhalb dieser Gangkorridore. Diese Korridore wurden von der Oberfläche bis zu einer vertikalen Tiefe von durchschnittlich 300 Metern definiert und bleiben für die Ausdehnung in der Tiefe und in Einfallrichtung offen. Die Goldgehalte stehen in engem Zusammenhang mit in Gängen beherbergtem Pyrit sowie pyrithaltigen, stark verkieselten Halos im Nebengestein in unmittelbarer Nähe der Gänge.

Die wahren Mächtigkeiten werden auf 60 bis 75 % der angegebenen Bohrkernabschnitte geschätzt. Nicht durch Bohrungen erhaltenen Abschnitten wurde ein Gehalt von 0 zugewiesen. Hochgradige Analyseergebnisse wurden nicht gedeckelt. Vollständige Analyseergebnisse sind in Anhang A aufgeführt.

**Abbildung 2: Cariboo – Geologische Karte**



**Abbildung 3: Bereiche der Lagerstätte Cariboo**

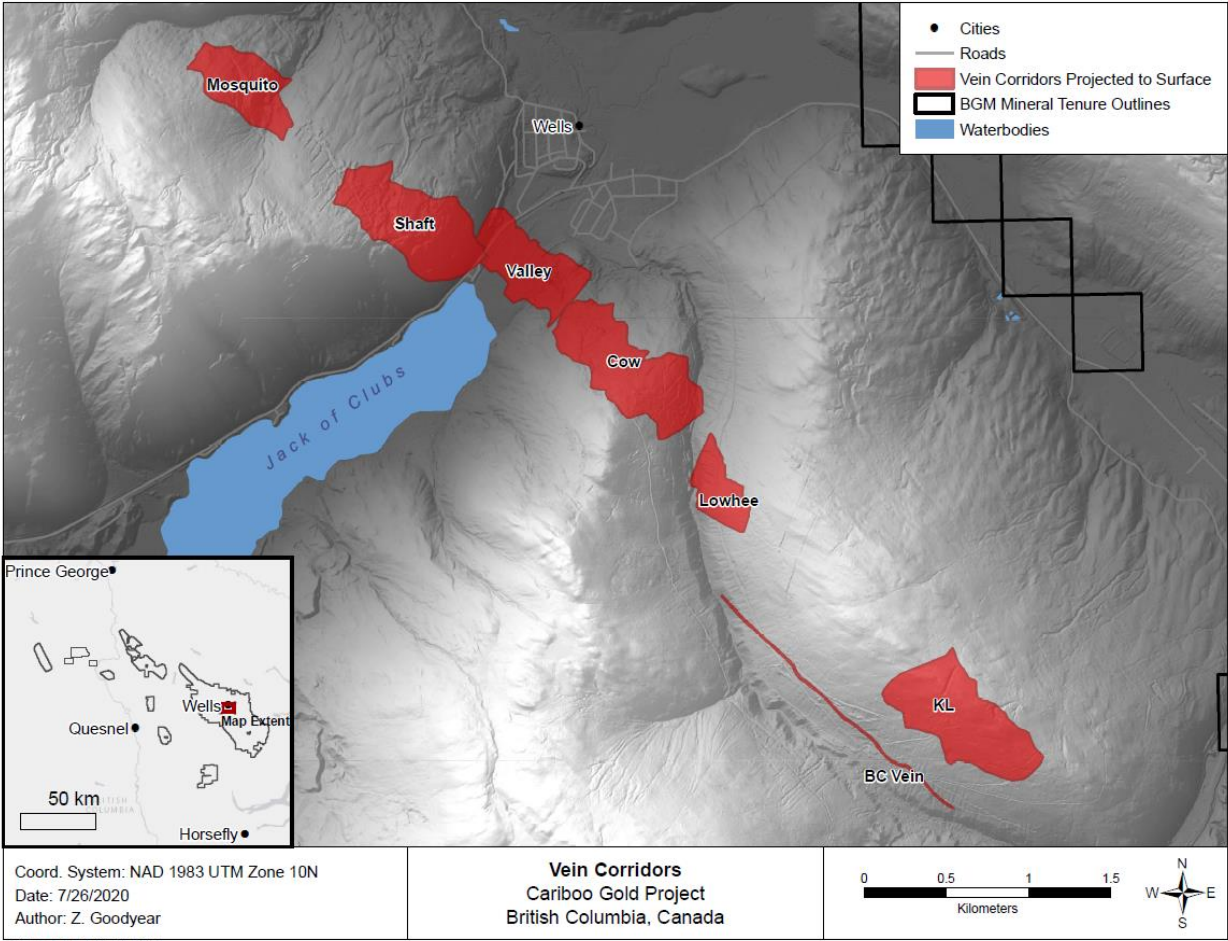


Abbildung 4. Cow Mountain und Valley Zone – Bohrungen im Jahr 2019 und 2020

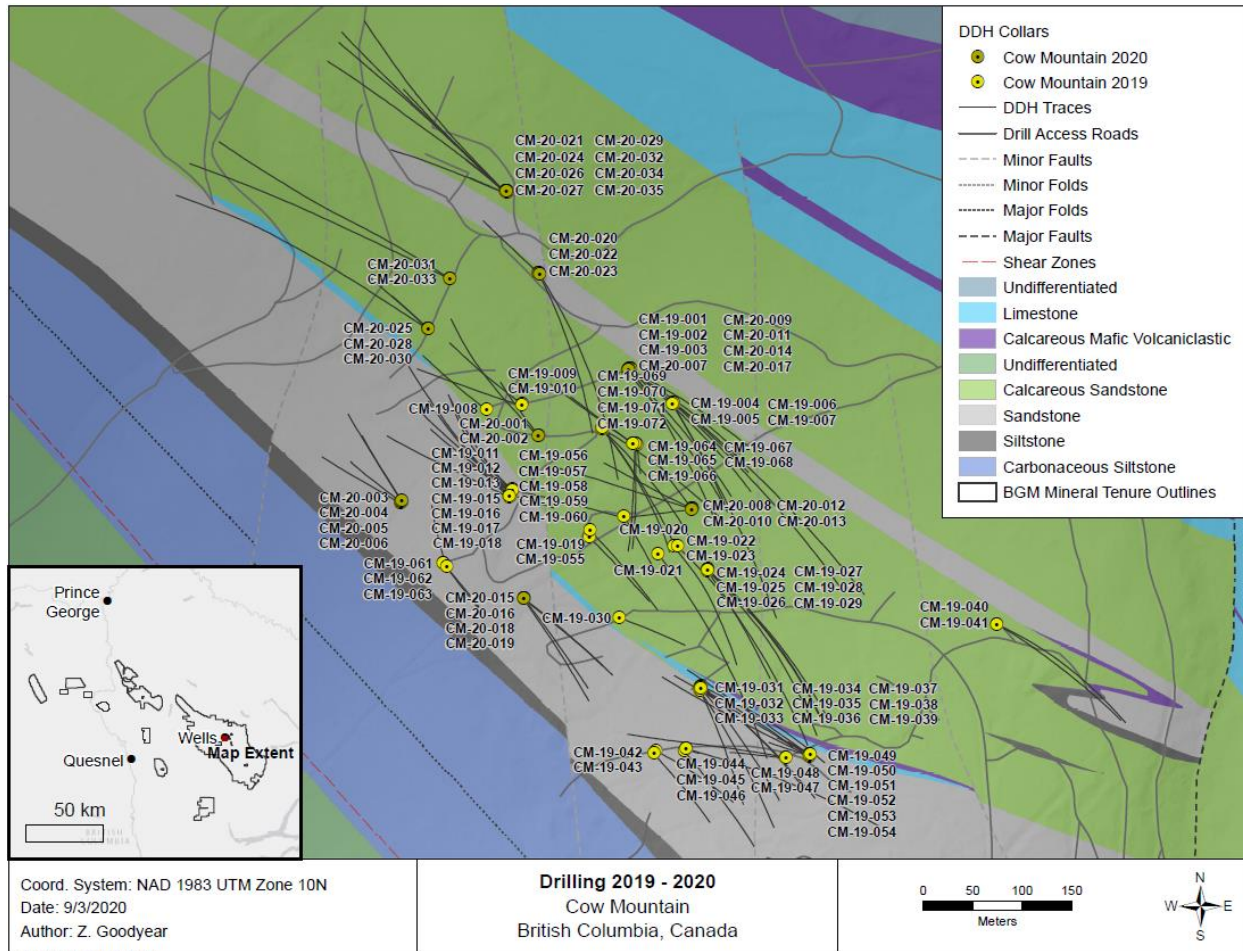
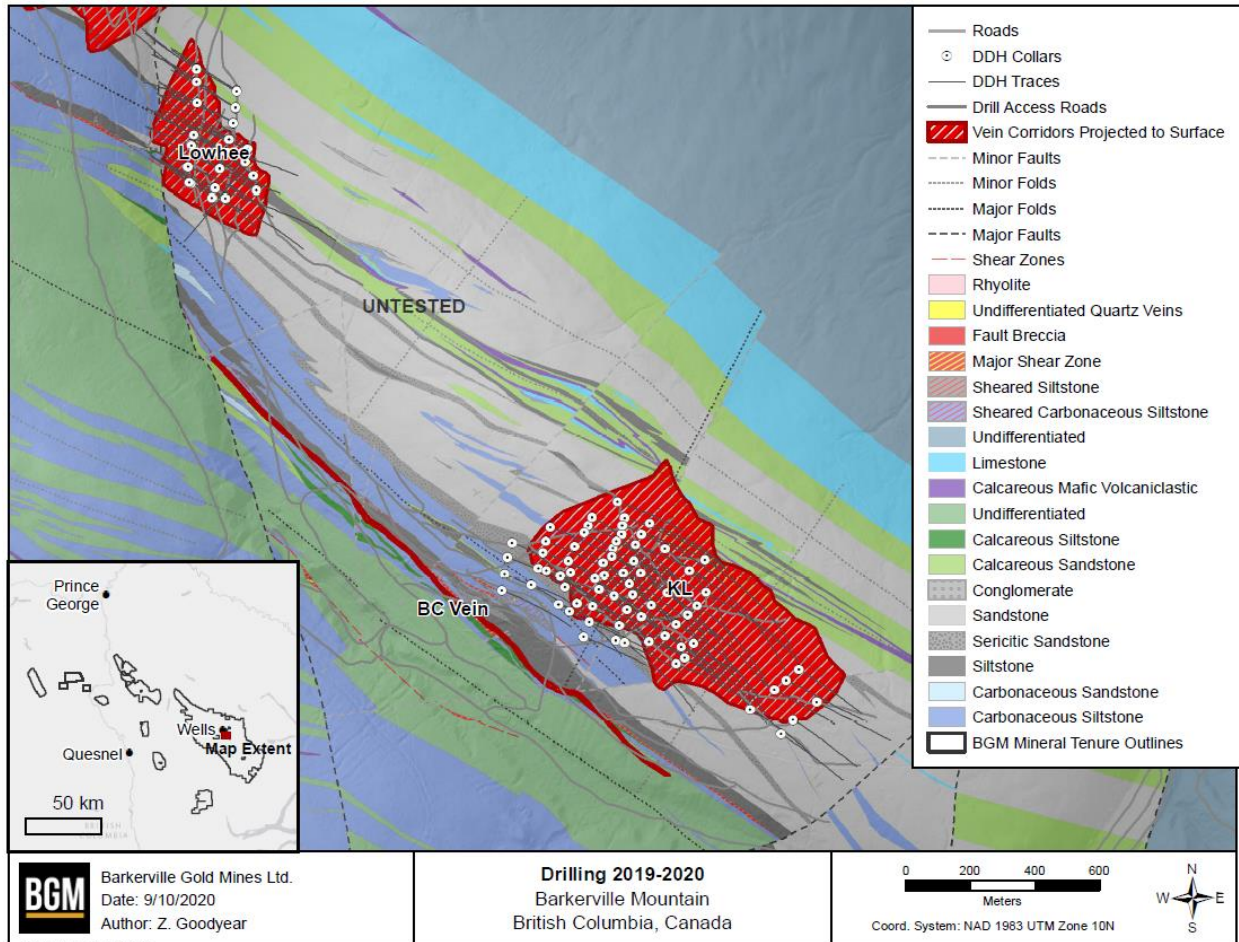
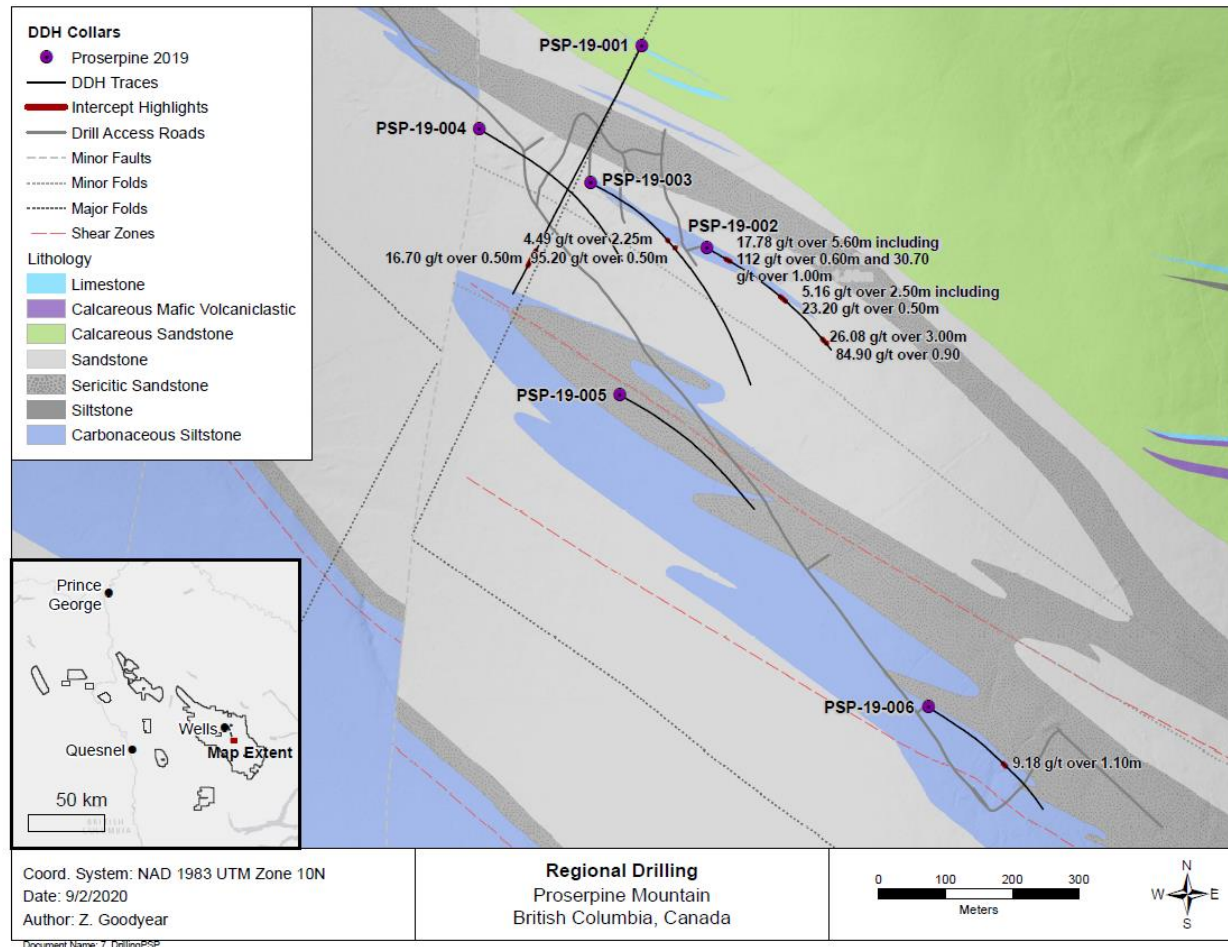


Abbildung 5: Barkerville Mountain Zonen Lowhee und KL – Bohrungen im Jahr 2019 und 2020



Document Name: 6\_DrillingLZ

**Abbildung 6: Proserpine – Bohrungen im Jahr 2019**



[Die vollständigen Analyseergebnisse finden Sie in Anhang A. Bitte klicken Sie hier.](#)

### Qualifizierte Personen

Gemäß National Instrument 43-101, Offenlegungsstandards für Mineralprojekte, ist Maggie Layman, P.Geo. Vice President Exploration von Barkerville Gold Mines Ltd eine qualifizierte Person und hat den technischen und wissenschaftlichen Inhalt dieser Pressemitteilung vorbereitet, validiert und genehmigt.

### Qualitätssicherung - Qualitätskontrolle

Sobald alle Bohrkernproben aus dem Bohrgerät erhalten und bearbeitet wurden, werden sie in zwei Hälften zersägt, etikettiert und verpackt. Der verbleibende Bohrkern wird anschließend vor Ort in einer gesicherten Einrichtung in Wells, BC, gelagert. Nummerierte Sicherheitsetiketten werden den Laborsendungen beigelegt, um die Anforderungen der Überwachungskette zu erfüllen. Qualitätskontrollproben (QC) werden in regelmäßigen Abständen in den Probenstrom eingefügt, einschließlich Blindproben und Referenzmaterialien bei allen Probensendungen, um die Laborleistung zu überwachen. Das QAQC-Programm wurde von Lynda Bloom, P.Geo, von Analytical Solutions Ltd. konzipiert und genehmigt.

Bohrkernproben werden zur Vorbereitung und Analyse an die Analyseeinrichtung von ALS Geochemistry in North Vancouver, British Columbia, geschickt. Die ALS-Einrichtung ist nach der Norm ISO/IEC 17025 für

Goldanalysen akkreditiert. Alle Analysemethoden umfassen Qualitätskontrollmaterialien mit festgelegten Frequenzen und festgelegten Datenakzeptanzkriterien. Die gesamte Probe wird zerkleinert und 250 g werden pulverisiert. Die Analyse auf Gold erfolgt an 50 Gramm Probenmaterial durch die Brandprobe mit anschließender Atomabsorption (AAS) mit einem unteren Grenzwert von 0,01 ppm und einem oberen Grenzwert von 100 ppm. Proben mit Goldanalysen über 100 ppm werden erneut analysiert mittels Brandprobe nach Sieben einer 1000-Gramm-Probe mit. Eine ausgewählte Anzahl von Proben wird auch unter Verwendung eines geochemischen Pakets auf 48 Elemente analysiert. Einem 4-Säureaufschluss folgt die Atomemissionsspektroskopie mit induktiv gekoppeltem Plasma (ICP-AES) und Massenspektroskopie mit induktiv gekoppeltem Plasma (ICP-MS).

### **Über Osisko Gold Royalties Ltd**

Osisko Gold Royalties Ltd. ist ein seit Juni 2014 bestehendes Edelmetallbeteiligungsunternehmen mit Fokus auf Nord-, Mittel- und Südamerika. Osisko besitzt ein auf Nordamerika ausgerichtetes Portfolio mit über 135 Lizenzgebühren, Streams und Edelmetallabnahmen. Die Grundlage des Portfolios von Osisko bildet die 5-prozentige NSR-Royalty an der Mine Canadian Malartic, der größten Goldmine Kanadas. Außerdem besitzt Osisko das Goldprojekt Cariboo in Kanada sowie ein Portfolio börsennotierter Rohstoffunternehmen, einschließlich einer Beteiligung von 14,7 % an Osisko Mining Inc., von 17,9 % an Osisko Metals Incorporated und von 18,3 % an Falco Resources Ltd.

*Osiskos Hauptsitz befindet sich in 1100 Avenue des Canadiens-de-Montréal, Suite 300, Montréal, Québec, H3B 2S2.*

### **Für weitere Informationen kontaktieren Sie bitte Osisko Gold Royalties Ltd**

Sandeep Singh  
President  
Tel. (514) 940-0670  
[ssingh@osiskogr.com](mailto:ssingh@osiskogr.com)

In Europa:  
Swiss Resource Capital AG  
Jochen Staiger  
[info@resource-capital.ch](mailto:info@resource-capital.ch)  
[www.resource-capital.ch](http://www.resource-capital.ch)

### **Zukunftsgerichtete Aussagen**

*Bestimmte Aussagen in dieser Pressemitteilung können als „zukunftsgerichtete Aussagen“ im Sinne der geltenden kanadischen und US-amerikanischen Wertpapiergesetze angesehen werden. Diese zukunftsgerichteten Aussagen erfordern von Osisko naturgemäß bestimmte Annahmen und beinhalten notwendigerweise bekannte und unbekannt Risiken und Ungewissheiten, die dazu führen können, dass die tatsächlichen Ergebnisse wesentlich von den in diesen zukunftsgerichteten Aussagen ausgedrückten oder implizierten Ergebnissen abweichen. Zukunftsgerichtete Aussagen sind keine Garantie für die Leistung. Worte wie „dürfen“, „wird“, „würde“, „könnte“, „erwarten“, „glauben“, „planen“, „antizipieren“, „beabsichtigen“, „schätzen“, „fortsetzen“ oder das Negative oder eine vergleichbare Terminologie sowie Begriffe, die üblicherweise im Futur oder Konditional verwendet werden, sollen zukunftsgerichtete Aussagen kennzeichnen. Die in zukunftsgerichteten Aussagen enthaltenen Informationen basieren auf bestimmten wesentlichen Annahmen, die bei der Erstellung einer Schlussfolgerung oder der Erstellung einer Prognose oder Projektion angewendet wurden, einschließlich der Wahrnehmung historischer Trends durch das Management, aktueller Bedingungen und erwarteter zukünftiger Entwicklungen durch das Management sowie der Ergebnisse weiterer Explorationsarbeiten zur Definition und Erweiterung der Mineralressourcen, erwartete Schlussfolgerungen aus Optimierungsstudien, dass Gangkorridore weiterhin als ein Netzwerk aus vererztem Quarz mit hoher Dichte innerhalb*

*der Achse der F3-Falte definiert und in den Sandsteinen beherbergt sind und dass die Lagerstätte für eine Expansion in die Tiefe und in der Tiefe offenbleibt sowie andere Überlegungen, die unter den gegebenen Umständen als angemessen erachtet werden. Osisko hält seine Annahmen auf der Grundlage der derzeit verfügbaren Informationen für angemessen, warnt den Leser jedoch, dass sich ihre Annahmen in Bezug auf zukünftige Ereignisse, von denen viele außerhalb der Kontrolle von Osisko liegen, letztendlich als falsch erweisen können, da sie Risiken und Unsicherheiten unterliegen, die Auswirkungen auf Osisko und ihr Geschäft haben. Zu diesen Risiken und Unwägbarkeiten gehören unter anderem Risiken im Zusammenhang mit der Fähigkeit von Explorationsaktivitäten (einschließlich Bohrergebnissen), die Vererzung genau vorherzusagen. Fehler in der geologischen Modellierung des Managements; die Fähigkeit, weitere Explorationsaktivitäten, einschließlich Bohrungen, abzuschließen; Beteiligungen an Liegenschaften und Royalties an der Goldlagerstätte Cariboo; die Fähigkeit des Unternehmens, die erforderlichen Genehmigungen einzuholen; die Ergebnisse der Explorationsaktivitäten; Risiken im Zusammenhang mit Bergbautätigkeiten; das globale Wirtschaftsklima; Metallpreise; Verdünnung; Umweltrisiken; und gemeinschaftliche und nichtstaatliche Maßnahmen sowie die Reaktionen der zuständigen Regierungen auf den COVID-19-Ausbruch und die Wirksamkeit solcher Reaktionen.*

*Weitere Informationen zu diesen und anderen Faktoren und Annahmen, die den zukunftsgerichteten Aussagen in dieser Pressemitteilung zugrunde liegen, finden Sie in der aktuellen Annual Information Form des Unternehmens, welche bei SEDAR, [www.sedar.com](http://www.sedar.com) und bei EDGAR, [www.sec.gov](http://www.sec.gov), eingereicht wurde. Die hierin enthaltenen zukunftsgerichteten Aussagen werden auf Grundlage der Einschätzungen des Unternehmens zum Zeitpunkt der Veröffentlichung der Pressemitteilung gegeben und können sich nach diesem Datum ändern. Das Unternehmen verpflichtet sich nicht dazu, zukunftsgerichtete Aussagen zu aktualisieren oder zu überprüfen, falls es neue Informationen, zukünftige Ereignisse oder andere Umstände gibt, sofern dies nicht gesetzlich vorgeschrieben ist.*

Die Ausgangssprache (in der Regel Englisch), in der der Originaltext veröffentlicht wird, ist die offizielle, autorisierte und rechtsgültige Version. Diese Übersetzung wird zur besseren Verständigung mitgeliefert. Die deutschsprachige Fassung kann gekürzt oder zusammengefasst sein. Es wird keine Verantwortung oder Haftung für den Inhalt, die Richtigkeit, die Angemessenheit oder die Genauigkeit dieser Übersetzung übernommen. Aus Sicht des Übersetzers stellt die Meldung keine Kauf- oder Verkaufsempfehlung dar! Bitte beachten Sie die englische Originalmeldung auf [www.sedar.com](http://www.sedar.com), [www.sec.gov](http://www.sec.gov), [www.asx.com.au/](http://www.asx.com.au/) oder auf der Firmenwebsite!