

Pressemitteilung

13. Oktober 2020

Mawson schließt Joint Venture für Whroo Goldfield im australischen Bundesstaat Victoria

Vancouver, Kanada - Mawson Gold Limited („Mawson“ oder das „Unternehmen“ - <https://www.commodity-tv.com/ondemand/companies/profil/mawson-gold-ltd/>) (TSX: MAW) (Frankfurt: MXR) (PINKSHEETS: MWSNF) gibt bekannt, dass das Unternehmen Bezug nehmend auf seine Pressemitteilungen vom [29. Januar](#) and [23. März 2020](#), eine geänderte und berichtigte Optionsvereinbarung (die „**geänderte und berichtigte Vereinbarung**“ oder „**Whroo JV**“) mit Nagambie Resources Limited (NAG: ASX) („**Nagambie**“) geschlossen hat. Das Whroo JV erstreckt sich über 199 Quadratkilometer an Explorationsliegenschaften in Australiens Victorian Goldfields (Abbildung 1).

Die wichtigsten Punkte:

- In den Victorian Goldfields vergrößert sich die Fläche von Mawsons Liegenschaften und Flächen auf die das Unternehmen eine Option hält um 73 %.
- Das Whroo JV umfasst 199 Quadratkilometer und deckt den 9 Kilometer langen Whroo-Goldfield Trend ab, der sowohl die Bergbaugebiete White Hills als auch Balaclava Hill beherbergt, die eines der bedeutendsten historischen epizonalen Goldfelder in Victoria, Australien, umfassen.
- Mawson hat die Option zum Erwerb einer bis zu 70%igen Joint-Venture-Beteiligung an der optionierten Liegenschaft (wie hier definiert), indem über einen Zeitraum von 6 Jahren Explorationsausgaben in Höhe von 4,0 Mio. AUD getätigt und über einen Zeitraum von 4 Jahren Barzahlungen in Höhe von 250.000 AUD geleistet werden.
- Mawson ist jetzt an drei bedeutenden epizonalen historischen Goldfeldern (Sunday Creek, Redcastle und Whroo) innerhalb 471 km² bewilligter Liegenschaften und Anträgen in Victoria beteiligt (Abbildung 2).

Michael Hudson, CEO, erklärt: „Das Whroo JV fügt ein weiteres bedeutendes epizonales Goldfeld hinzu (um Redcastle und Sunday Creek zu verbinden) und erweitert unser Portfolio in Victoria um 73 % auf 471 km². Das historische Goldfeld von Whroo erstreckt sich über 9 Kilometer und wurde Mitte des 19. Jahrhunderts bis Anfang des 20. Jahrhunderts mit minimalen modernen Explorationsverfahren abgebaut. Darüber hinaus wurde das große 199 km² große Landpaket, das das Whroo JV darstellt, kaum oder gar nicht erkundet. Angesichts des Explorationserfolgs in Fosterville verstehen wir jetzt, dass epizonale Systeme in der Tiefe extrem hochgradige Zonen entwickeln können. Wir freuen uns darauf, die geologischen Möglichkeit in Whroo schnell zu nutzen, indem wir geophysikalische Untersuchungen durchführen, um tektonische Kontrollen zu bestimmen und erste Kernbohrungen festzulegen.“

Der alluviale Goldabbau begann in Whroo während des ersten Goldbooms der 1850er Jahre und eine Siedlung wurde schnell gegründet. Im gesamten Feld sind signifikante alluviale Abbaustätten vorhanden (Abbildung 3). Der Abbau von Festgestein begann im Jahr 1855. Whroo umfasst das Gebiet Balaclava Hill, das dreizehn benannte Reefs enthält, während bis in geringe Tiefe reichende Abbaustätten den Trend über 9 Kilometer in das Bergbauggebiet White Hills ausdehnen. Die Produktion in Whroo wird auf 40.000 Unzen Gold geschätzt. In White Hills befinden sich innerhalb eines größeren alluvialen Goldfeldes 21 historische Goldvorkommen und Goldminen in Festgestein.

Die größten Produzenten in Whroo waren der Tagebau Balaclava (23.600 Unzen Gold), Albert Reef (1.170 Unzen Gold) und Carrs Reef (913 Unzen Gold). Balaclava Hill, Albert Reef und Stockyard Reef stehen mit Stibnitgängen in Zusammenhang. Auf Balaclava Hill wurden 1855 ein 137 Meter tiefer Schacht und eine Tagebaugrube (80 x 40 Meter breit und 30 Meter tief) entwickelt. Obwohl die stratigrafische und tektonische Hauptorientierung Ost-West war, wurde eine Vererzung sowohl in von Ost nach West, nach Nordnordost streichenden und in geringer Tiefe liegenden Gängen mit einer durchschnittlichen

Mächtigkeit von 3,5 Metern beobachtet. Außerhalb Balaclava hatten die Gänge eine durchschnittliche Mächtigkeit von 0,5 Meter und enthielten mehrere Unzen. Mary Reef war durchschnittlich 2,1 Meter mächtig. In der Mine Peep-o-Day, eine kleine Antimon-/Gold-Mine, erfolgte der Abbau bis zu einer Tiefe von 61 Metern. Die Mine Happy-go-Lucky enthielt im Durchschnitt 128 g/t Gold. Das vertikale Albert Reef war zwischen 0,03 und 3,7 Meter mächtig und lieferte im Durchschnitt bei 94 g/t Gold.

Doctors und Black Shafts waren die Hauptzonen in White Hills, 4 Kilometer westlich von Balaclava (Abbildung 3). Black Reef wurde 1859 mit einer durchschnittlichen Mächtigkeit von 0,9 Metern aufgefahren. Der höchste Gehalt lag bei 500 g/t Gold bei einem durchschnittlichen Gehalt des Fördererzes von 47 g/t Gold bis 1874. Das Welch's Reef wurde 1873 aufgefahren und bis in 91 Meter Tiefe abgebaut. Die Vererzung war durchschnittlich 0,5 Meter mächtig bei 72 g/t Gold. Der niedrigste Gehalt wurde mit 31 g/t Gold und der höchste mit 2.737 g/t Gold angegeben. Jerry's Reef wurde 1861 aufgefahren und hatte eine durchschnittliche Mächtigkeit von 0,5 Metern, wobei der höchste Gehalt bei 172 g/t Gold und der niedrigste bei 10 g/t Gold lag. Die maximale Tiefe der Abbaustätten betrug 15 Meter. Woodward's Reef wurde 1874 aufgefahren und hatte eine durchschnittliche Mächtigkeit von 0,5 Metern und an der Oberfläche einen Durchschnittsgehalt von 195 g/t Gold, aber die Quarzmineralisierung wurde zur Tiefe schwächer. Rose of Denmark wurde 1874 aufgefahren und hatte eine durchschnittliche Mächtigkeit von 0,3 Metern mit einem Höchstgehalt von 687 g/t Gold und dem niedrigsten Goldgehalt von 39 g/t. In dieser Mine wurde jedoch nicht unter einer Tiefe von 12 Metern abgebaut.

Seit dem historischen Bergbau war erfolgte die moderne Exploration in Whroo mit wenigen Bohrungen und einem Mangel an geophysikalischen Erkundungen zum Verständnis des tektonischen Umfelds in relativ begrenztem Umfang. In den frühen 1970er Jahren brachten ICI Australia und Newmont eine der wenigen Kernbohrungen nieder, die jemals in dem Feld bis in eine größere Tiefe abgeteuft wurde. Sie lieferte unterhalb der Mine Balaclava Hill 60 Meter mit 0,35 g/t Gold ab 133 Meter Tiefe. Die bedeutendste Exploration in White Hills wurde 1988 von Gold Mines of Kalgoorlie („**GMK**“, ebenfalls als Metals Exploration Ltd tätig) durchgeführt, die das Gebiet kartierten und bohrten. Insgesamt wurden 29 RC-Bohrungen mit einer Gesamtlänge von 1.734 Metern auf dem gesamten Prospektionsgebiet niedergebracht. Die Ergebnisse dieses Bohrprogramms wurden nie weiterverfolgt. Keine der Bohrdaten wurde zu diesem Zeitpunkt unabhängig überprüft. Die Zusammenstellung der verfügbaren Daten und die geologische 3D-Modellierung sind im Gange. Die wahre Mächtigkeit der vererzten Abschnitte ist zu diesem Zeitpunkt nicht bekannt. Bessere Bohrabschnitte aus diesem Programm umfassten **7 m mit 4,1 g/t Gold** ab 40 Meter (WHP7) und **8 m mit 3,2 g/t Gold** ab 40 Metern (WHP26) und **1 m mit 14,6 g/t Gold** ab 62 Meter (WHP26). Frühere Bearbeiter haben sich ausschließlich auf haufenauslaugbares oberflächennahes Gold auf dem Whroo-Goldfeld konzentriert, und das Projekt wurde in der Tiefe noch nicht überprüft. Weiter südlich am Reedy Lake hat Nagambie kohärente Bodenanomalien definiert, die weiterverfolgt werden müssen.

Anfang 2017 begann Nagambies geologischer Berater Geoff Turner, sein Konzept für sich kreuzender Verwerfungen für die Waranga-Domäne zu formulieren. Er hatte erkannt, dass die bekannten Goldvorkommen in der Mine Nagambie, die Entdeckung Wandean, Whroo und White Hills und mehrere Goldanomalien, einschließlich Nagambies Reedy Lake-Bodenanomalie, die in das Whroo JV-Gebiet fällt, alle an oder nahe den Schnittpunkten der aus Gravitationsmessungen geschlussfolgerten tiefen Krustenverwerfungen und aus aeromagnetischen erkundungen geschlussfolgerten oder visuell ausstreichenden oberflächennahen Aufschiebungen liegen.

Zusammenfassung der geänderten und berichtigten Vereinbarung

Durch die geänderte und berichtigte Vereinbarung wird die Optionsvereinbarung vom 24. März 2020 zwischen Mawson und Nagambie in Bezug auf die Doctors-Retentionslizenz (die „**ursprüngliche Vereinbarung**“) geändert und angepasst. Das Whroo JV erweitert das Optionsgebiet von dem im ursprünglichen Abkommen enthaltenen Gebiet erheblich von 4 Quadratkilometern auf 199 Quadratkilometer an Mineralliegenschaften und umfasst den 9 Kilometer langen vererzten Goldtrend Whroo. Das Whroo JV umfasst vier erteilte Explorationslizenzen - EL6158 (Rushworth, 46 km²), EL6212 (Reedy Lake, 17 km²), EL7205 (Angustown, 69 km²) und EL7209 (Goulburn West, 34 km²), zwei Explorationslizenzanträge ELA7237 (Kirwans North 1, 20 km²) und ELA7238 (Kirwans North 2, 9 km²) sowie eine erteilte Retentionslizenz RL2019 (Doctors Gully, 4 km²) (zusammen die „optionierte Liegenschaft“).

Im Rahmen der geänderten und berichtigten Vereinbarung hat Mawson die Option, eine Joint Venture-Beteiligung von bis zu 70 % an der optionierten Liegenschaft zu erwerben, indem:

1. Sie Explorationsausgaben in Höhe von 400.000 AUD im ersten Jahr und weitere 500.000 AUD im zweiten Jahr sowie Barzahlungen in Höhe von 150.000 AUD übernehmen, um eine anfängliche Beteiligung von 25 % zu erhalten; und

2. zusätzliche Explorationsausgaben in Höhe von 1.600.000 AUD am oder vor dem Ende des vierten Jahres (insgesamt 2,5 Mio. AUD über 4 Jahre) und Barzahlungen in Höhe von jeweils 50.000 AUD im dritten und vierten Jahr übernehmen, um eine 60 %-Beteiligung zu erwerben.

Nachdem Mawson eine 60%ige Beteiligung erworben hat, kann jede Partei durch Mitteilung an die andere Partei ein Joint Venture („JV“) gründen, bei dem der prozentuale Anteil von Nagambie und Mawson jeweils 40 % bzw. 60 % beträgt. Sollten sich die Parteien nicht für die Gründung eines 40/60%igen Joint Ventures entscheiden, hat Mawson die Möglichkeit, einen zusätzlichen Anteil von 10 % an der optionierten Liegenschaft (für einen Gesamtanteil von 70 %) zu erwerben, indem zusätzliche Explorationsausgaben in Höhe von 1,5 Mio. AUD am oder vor dem Ende des sechsten Jahres (insgesamt 4,0 Mio. AUD in den Jahren 1 bis 6) übernommen werden. Sobald Mawson eine 70%ige Beteiligung erwirbt, wird automatisch ein Joint Venture zwischen den Parteien gegründet. Nagambie kann dann seine 30 %-Beteiligung mit weiteren Explorationsausgaben einbringen oder, wenn sie sich entscheiden, keinen Beitrag zu leisten, ihre Beteiligung verwässern. Sollte der Anteil von Nagambie auf weniger als 5,0 % gesenkt werden, wird davon ausgegangen, dass Nagambie auf ihre Beteiligung an dem Joint Venture zugunsten Mawsons im Tausch gegen eine Net Smelter Return Royalty („NSR“, Verhüttungsabgabe) von 1,5 % verzichtet. Sollte Nagambie die NSR gewährt werden, hat Mawson das Recht, die NSR für 4.000.000 AUD zu erwerben.

Mawson wird die Option haben, ihre Ausgaben zu beschleunigen, um ihre verschiedenen prozentualen Besitzanteile an der optionierten Liegenschaft zu erhalten. Mawson behält sich das [Recht vor](#), Angebote, die für den Rest des 3.600 Quadratkilometer großen Liegenschaftspakets der Nagambie in Victoria vorgelegt werden, anzunehmen oder zu entsprechen.

Die geänderte und berichtigte Vereinbarung unterliegt der Annahme durch die Toronto Stock Exchange. Ferner muss gemäß Australian Stock Exchange, Listing Rule 10.1 die Zustimmung der Aktionäre von Nagambie eingeholt werden, da Mawson 10,00% von Nagambies ausgegebenen Aktien hält, und die von Mawson im Rahmen der geänderten und berichtigten Vereinbarung zu zahlende Gegenleistung (einschließlich Explorationsausgaben) 5,0 % oder mehr des Werts von Nagambies Nettovermögen ist.

Der Abschluss der geänderten und berichtigten Vereinbarung gilt gemäß Multilateral Instrument 61-101 - Protection of Minority Security Holders in Special Transactions (Schutz der Minderheitsaktionäre bei Sondertransaktionen, „MI 61-101“) als „Transaktion zwischen verbundenen Parteien“. Mawson ist von den Anforderungen befreit, eine formelle Bewertung oder Zustimmung der Minderheitsaktionäre im Zusammenhang mit den in der geänderten und berichtigten Vereinbarung vorgesehenen Transaktionen gemäß den Abschnitten 5.5 (a) und 5.7 (1) (a) des MI 61-101 zu erhalten.

Qualifizierte Person

Herr Michael Hudson (FAusIMM), Chairman und CEO des Unternehmens, ist gemäß National Instrument 43-101 - Standards of Disclosure oder Mineral Projects eine qualifizierte Person und hat die Erstellung der wissenschaftlichen und technischen Informationen in dieser Pressemitteilung vorbereitet oder überprüft.

Keine der historischen Bohr- und Minendaten wurden zu diesem Zeitpunkt von Mawson unabhängig überprüft. Die historischen Daten stammen aus der Zeit vor der Implementierung von NI 43-101 und werden nur zu Informationszwecken angegeben.

Über Mawson Gold Limited (TSX: MAW, FRANKFURT: MXR, OTC/PINK: MWSNF)

[Mawson Gold Limited](#) ist ein Explorations- und Entwicklungsunternehmen. Mawson hat sich als Arktis-Explorationsunternehmen profiliert, wobei der Schwerpunkt auf dem Vorzeige-Goldprojekt Rajapalot in Finnland liegt. In jüngerer Zeit hat das Unternehmen drei bedeutende epizonale Goldfelder mit einem großen Liegenschaftsportfolio von 471 km² in Australiens Victorian Goldfields erworben, die ein strategisches und diversifiziertes Portfolio hochwertiger Goldexplorations-Assets in zwei sicheren Gerichtsbarkeiten bieten. Das Unternehmen wird im weiteren Verlauf des Jahres 2020 auf vier globalen Goldprojekten neun Bohrgeräte in Betrieb haben.

Nähere Informationen erhalten Sie über
www.mawsongold.com

Im Namen des Board,

1305 – 1090 West Georgia St., Vancouver, BC, V6E 3V7
Mariana Bermudez (Canada), Corporate Secretary,
+1 (604) 685 9316, info@mawsongold.com

"Michael Hudson"

Michael Hudson, Chairman & CEO

In Europa:
Swiss Resource Capital AG
Jochen Staiger
info@resource-capital.ch
www.resource-capital.ch

Zukunftsgerichtete Aussagen

Diese Pressemitteilung enthält zukunftsgerichtete Aussagen oder zukunftsgerichtete Informationen im Sinne der geltenden Wertpapiergesetze (zusammen „**zukunftsgerichtete Aussagen**“). Alle hierin enthaltenen Aussagen, mit Ausnahme von Aussagen über historische Fakten, sind zukunftsgerichtete Aussagen. Obwohl Mawson der Ansicht ist, dass solche Aussagen begründet sind, kann das Unternehmen keine Gewähr dafür übernehmen, dass sich diese Erwartungen als richtig erweisen. Zukunftsgerichtete Aussagen werden typischerweise durch Wörter wie glauben, erwarten, antizipieren, beabsichtigen, schätzen, voraussetzen und ähnliche Ausdrücke identifiziert, oder sind solche, die sich naturgemäß auf zukünftige Ereignisse beziehen. Mawson weist Investoren darauf hin, dass zukunftsgerichteten Aussagen keine Garantie für zukünftige Ergebnisse oder Leistungen sind und dass die tatsächlichen Ergebnisse aufgrund verschiedener Faktoren erheblich von denen in den zukunftsgerichteten Aussagen abweichen können, einschließlich, aber nicht beschränkt auf die Genehmigungen für die geänderten und berichtigten Vereinbarungen, durch TSX, ASX und die Aktionäre der Nagambie, die Erwartungen des Unternehmens hinsichtlich des Potenzials des Whroo JV, des Zeitpunkts und des erfolgreichen Abschlusses der in Redcastle, Sunday Creek und Whroo geplanten Geophysik- und Bohrprogramme; Kapital- und anderen Kosten von den Schätzungen; Veränderungen auf den Weltmetallmärkten; Veränderungen auf den Aktienmärkten; mögliche Auswirkungen von Epidemien, Pandemien und anderen Krisen der öffentlichen Gesundheit, einschließlich des aktuellen Ausbruchs des neuartigen Coronavirus (COVID-19), auf die Geschäftstätigkeit des Unternehmens; eine Abweichung von geplanten Bohrprogrammen und -ergebnissen von den Erwartungen; Verzögerungen bei der Erzielung der Ergebnisse; Versagen der Ausrüstung; unerwartete geologische Bedingungen; Beziehungen zur örtlichen Gemeinde; Umgang mit Nichtregierungsorganisationen; Verzögerungen bei den Arbeiten aufgrund von Genehmigungserteilungen; Umwelt- und Sicherheitsrisiken sowie andere Risiken und Unwägbarkeiten, die unter der Überschrift „**Risikofaktoren**“ in den von Mawson auf www.sedar.com eingereichten jüngsten Informationsrundschriften beschrieben wurden. Zukunftsgerichtete Aussagen beziehen sich nur auf das Datum, an dem sie gemacht wurden, und, sofern nicht durch geltende Wertpapiergesetze vorgeschrieben, lehnt Mawson jede Absicht oder Verpflichtung zur Aktualisierung zukunftsgerichteter Aussagen ab, sei es aufgrund neuer Informationen, zukünftiger Ereignisse oder Ergebnisse oder aus anderen Gründen.

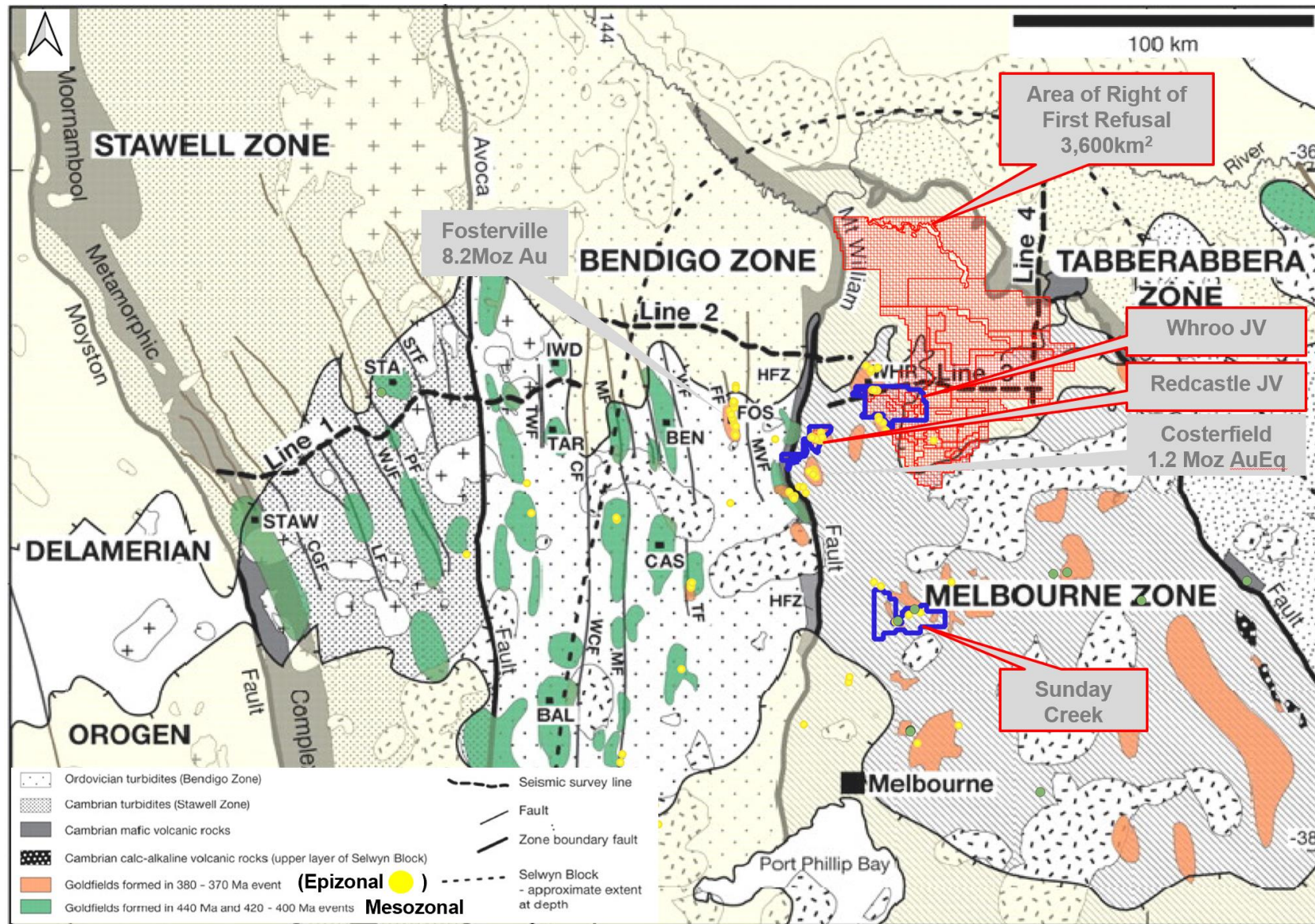


Abbildung 1: Karte von Mawsons Liegenschaften in den Victorian Goldfields (blau), des sich zu 100 % in Unternehmensbesitz befindlichen Sunday Creek und Redcastle sowie der neuen Whroo-Option und Joint-Venture-Gebiete, die die Lage einer flachen orogenen (epizonalen) Vererzung des Fosterville-Typs zeigt. Rot schraffierte Bereiche zeigen das 3.600 Quadratkilometer große Gebiet, in dem Mawson ihr erstes Vorkaufsrecht gesichert hat. Modifiziert von Willman et. al, 2010: [Economic Geology \(2010\) 105 \(5\): 895-915](#)

Tenement Holders

- Mawson Gold
- Nagambie (Mawson ROFR)
- Newmont
- Kirkland Lake
- Mandalay Resources
- Fosterville South
- Kalamazoo Resources
- Chalice Gold Mines
- GBM Gold
- Stavely/Nubian
- Other Holders

Gold Mineralization

- Epizonal Gold
- Mesozonal Gold

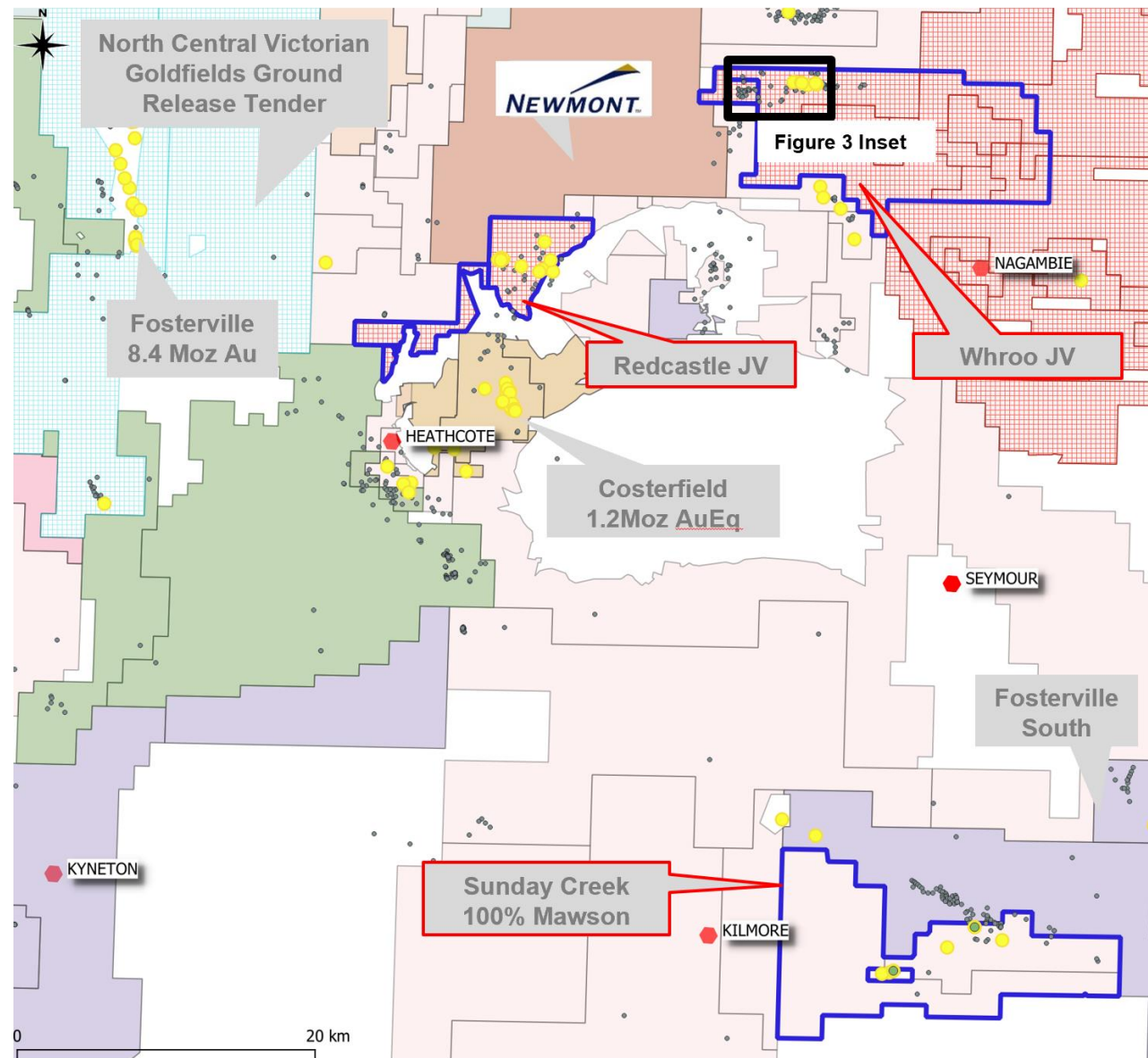


Abbildung 2: Karte der Besitzer der Liegenschaften in den Victorian Goldfields in der Umgebung der in geringer Tiefe liegenden orogenen epizonalen Vererzung in den Goldfeldern von Victoria einschließlich Fosterville (8,4 Unzen), Costerfield (1,2 Unzen Goldäquivalent), die die Lage einer flachen orogenen (epizonalen)

Vererzung des Fosterville-Typs zeigt. Mawsons Liegenschaften in den Victorian Goldfields (blau), das sich zu 100 % in Unternehmensbesitz befindliche Sunday Creek und Redcastle sowie die neue Whroo-Option und Joint-Venture-Gebiete.

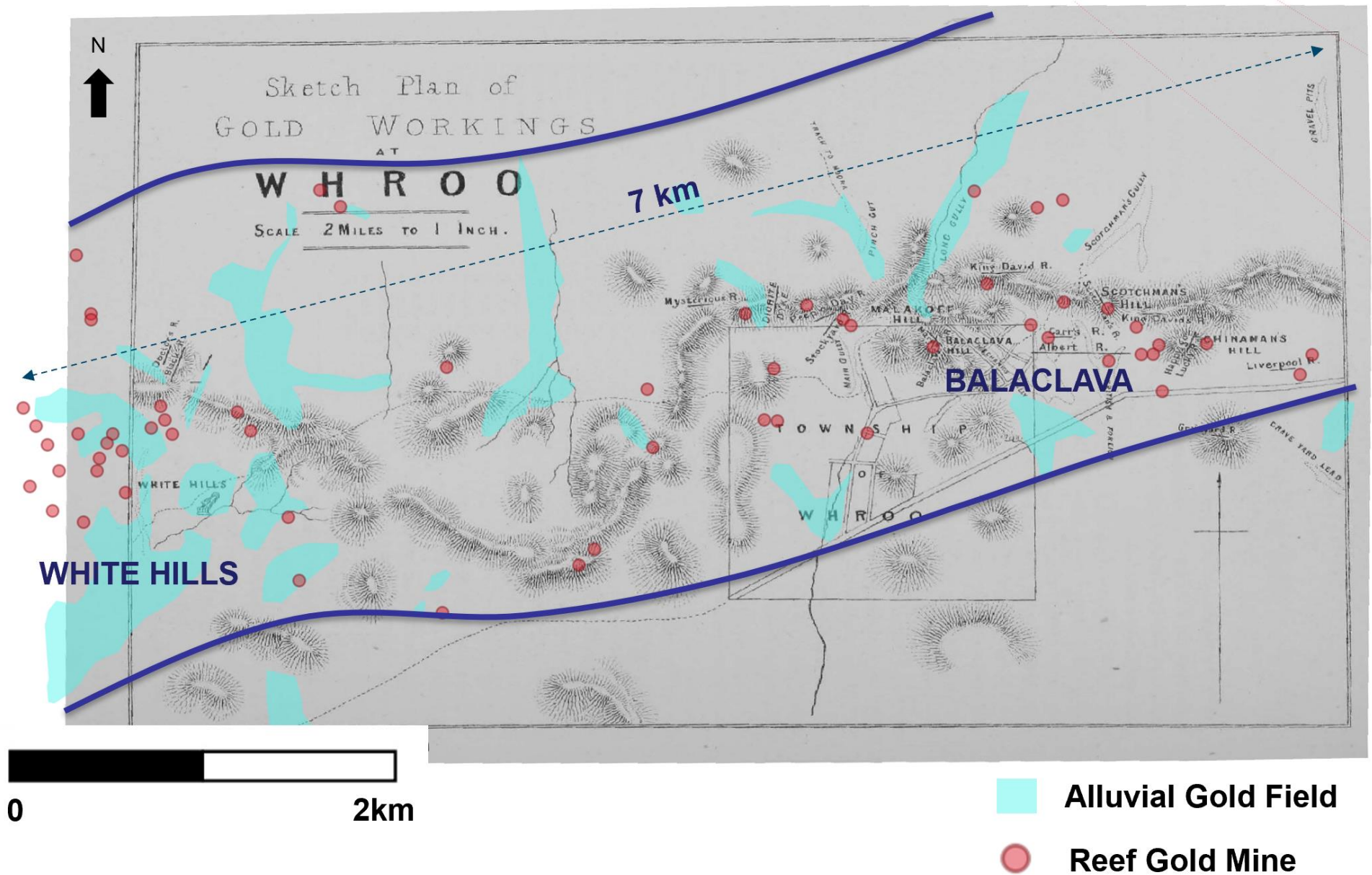


Abbildung 3: Karte der Abbaustätten in Whroo (von Bradley 1869) mit alluvialen Goldabbaubereichen und Reef-Goldminen. Das Feld erstreckt sich über mehr als 9 Kilometer in Ost-West-Richtung (über die Grenzen dieser Karte hinaus) und wurde mittels moderner Explorationsmethoden nur sehr wenig erkundet.

Die Ausgangssprache (in der Regel Englisch), in der der Originaltext veröffentlicht wird, ist die offizielle, autorisierte und rechtsgültige Version, Diese Übersetzung wird zur besseren Verständigung mitgeliefert, Die deutschsprachige Fassung kann gekürzt oder zusammengefasst sein, Es wird keine Verantwortung oder Haftung für den Inhalt, die Richtigkeit, die Angemessenheit oder die Genauigkeit dieser Übersetzung übernommen, Aus Sicht des Übersetzers stellt die Meldung keine Kauf- oder Verkaufsempfehlung dar! Bitte beachten Sie die englische Originalmeldung auf www.sedar.com, www.sec.gov, www.asx.com.au/ oder auf der Firmenwebsite!